

# การเตรียมการเป็นมหาวิทยาลัยในกำกับของรัฐ

ผู้ช่วยศาสตราจารย์ชัยชาญ ถาวรเวช

อธิการบดีมหาวิทยาลัยศิลปากร

# บริบทของมหาวิทยาลัยศิลปากร

## Time Line

25 ปี

30 ปี

4 ปี

12 ปี

พ.ศ. 2486

พ.ศ. 2511

พ.ศ. 2541

พ.ศ. 2544

พ.ศ. 2557

วังท่าพระ

พระราชวัง  
สนามจันทร์

ตลิ่งชัน

สารสนเทศ  
เพชรบุรี

City  
Campus

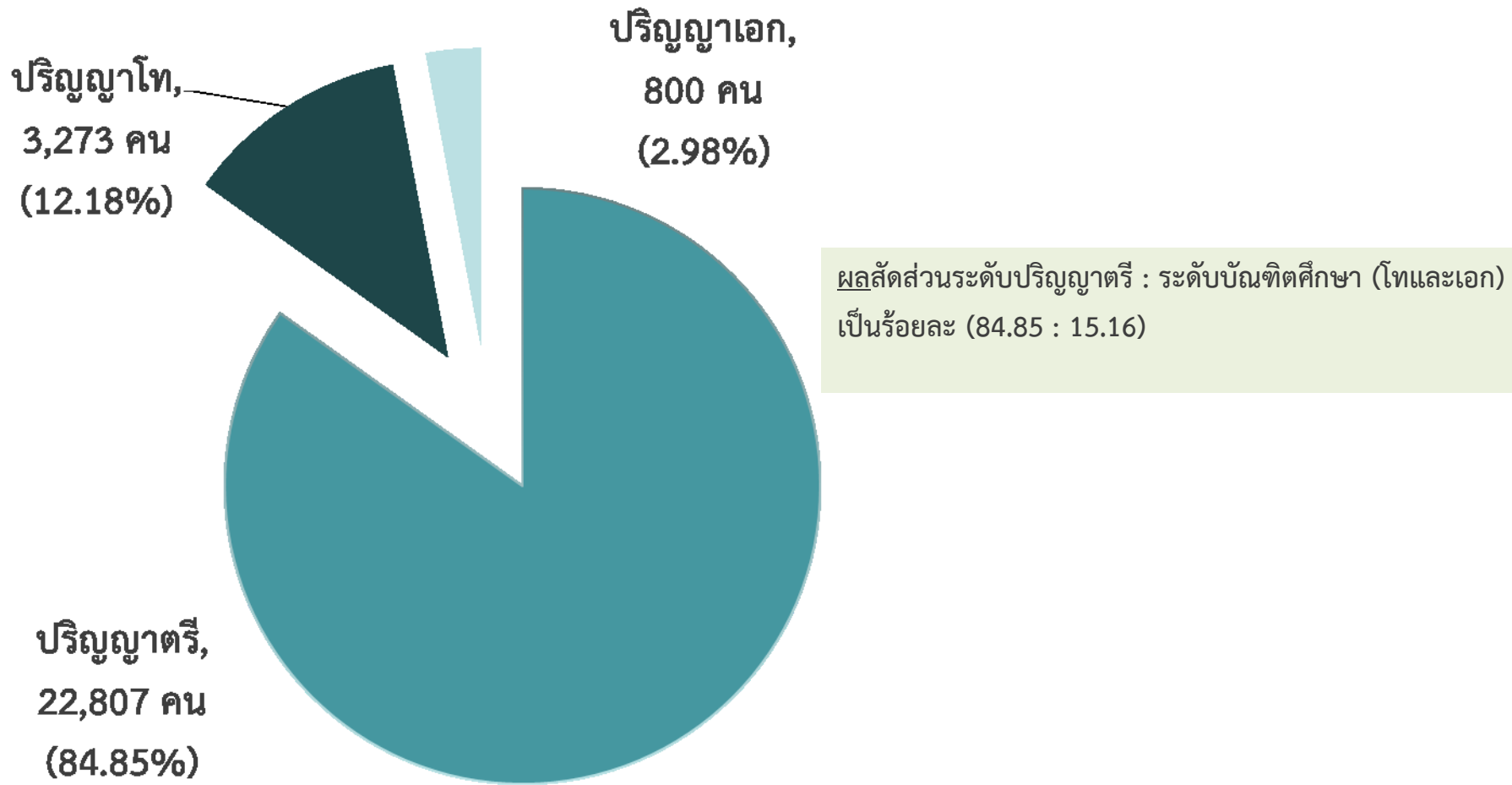
- จิตรกรรม ๓
- สถาปัตยกรรม
- โบราณคดี
- มัณฑนศิลป์
- อักษรศาสตร์
- ศึกษาศาสตร์
- วิทยาศาสตร์
- เกษศาสตร์
- วิศวกรรมศาสตร์ฯ
- ดุริยางคศาสตร์
- สัตวศาสตร์ฯ
- วิทยาการจัดการ
- วิทยาลัยนานาชาติ
- เทคโนโลยีสารสนเทศฯ

## การจัดการศึกษา

เปิดสอน 13 คณะวิชา 1 วิทยาลัย และ 1 บัณฑิตวิทยาลัย

การจัดการศึกษา	อนุปริญญา :	ตรี :	โท :	เอก	รวม
หลักสูตรที่เปิดสอน	1	79	73	26	179 หลักสูตร
นักศึกษาใหม่ (ปี 56)		5,162	777	155	6,094 คน
นักศึกษารวม (ปี 56)		22,419	3,359	741	26,519 คน
บัณฑิตที่สำเร็จการศึกษา ปีการศึกษา 2556		5,326	754	77	6,157 คน

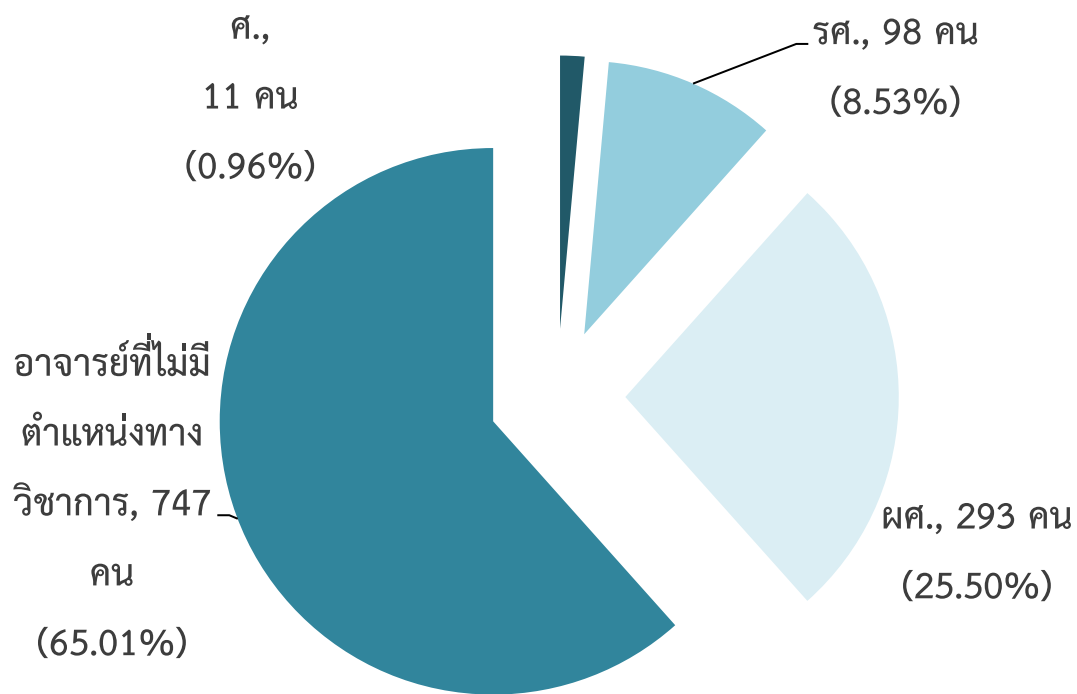
# จำนวนนักศึกษารวม ปีการศึกษา 2557



# จำนวนนักศึกษารวม ปีการศึกษา 2557

ลำดับ	คณะวิชา	รวมทุกวิทยาเขต			
		ป.ตรี	ป.โท	ป.เอก	รวม
1	จิตรกรรมฯ	562	250	18	830
2	โบราณคดี	954	270	38	1,262
3	มัณฑนศิลป์	1,225	146	23	1,394
4	สถาปัตยกรรมฯ	444	351	68	863
5	ดุริยางคศาสตร์	558	102		660
6	วิทยาลัยนานาชาติ	618	31		649
7	บัณฑิตวิทยาลัย		43		43
8	อักษรศาสตร์	2,631	86	5	2,722
9	ศึกษาศาสตร์	1,534	957	415	2,906
10	วิทยาศาสตร์	2,197	341	43	2,581
11	วิศวกรรมศาสตร์ฯ	4,776	217	25	5,018
12	เภสัชศาสตร์	1,100	78	37	1,215
13	วิทยาการจัดการ	3,055	396	128	3,579
14	สัตวศาสตร์ฯ	1,026	5		1,031
15	เทคโนโลยีสารฯ	2,127			2,127
รวมทุกคณะวิชา		22,807	3,273	800	26,880
สัดส่วน ตรี:โท:เอก		84.85	12.18	2.98	100.00

# อาจารย์ประจำ

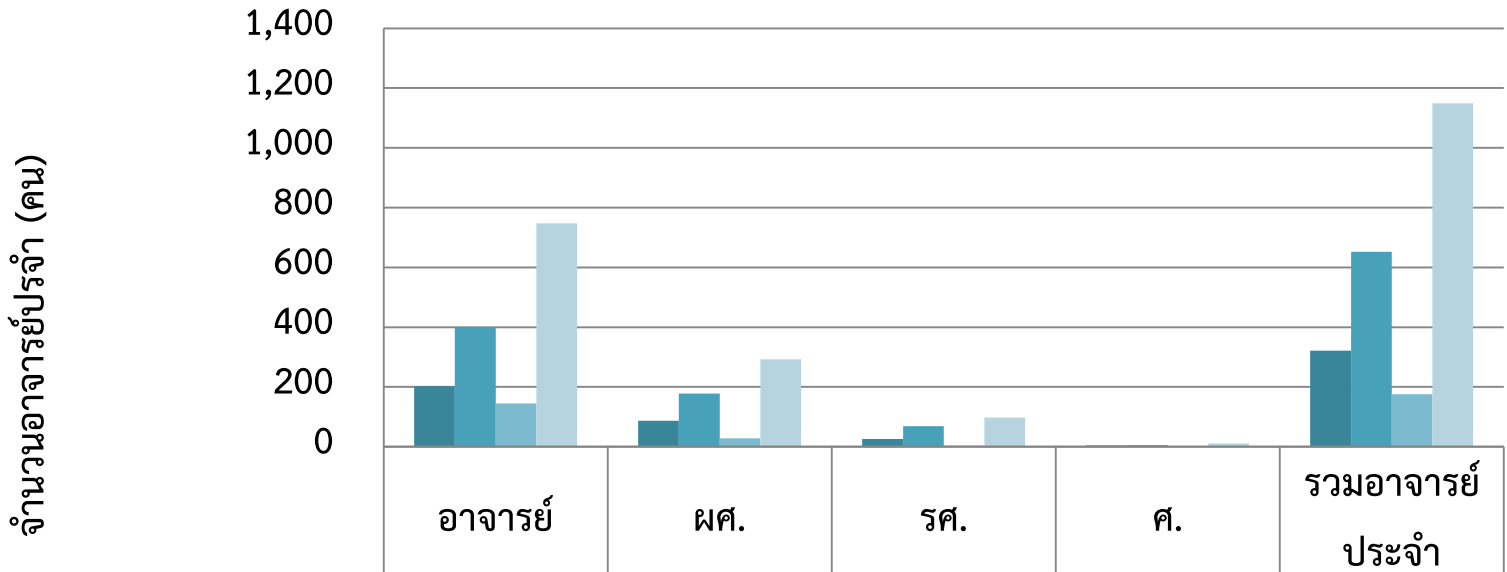


ผลสัดส่วนอาจารย์ประจำที่มีตำแหน่งทางวิชาการ ศ. : รศ. : ผศ. : อาจารย์ไม่มีตำแหน่งทางวิชาการ เป็นร้อยละ (0.96 : 8.53 : 25.50 : 65.01) มีตำแหน่งทางวิชาการ (ศ. : รศ. : ผศ.) : อาจารย์ไม่มีตำแหน่งทางวิชาการ เป็นร้อยละ (34.99 : 65.01)

แผนสัดส่วนอาจารย์ประจำที่มีตำแหน่งทางวิชาการ มีตำแหน่งทางวิชาการ (ศ. : รศ. : ผศ.) : อาจารย์ไม่มีตำแหน่งทางวิชาการ เป็นร้อยละ (35.50 : 64.50)

# อาจารย์ประจำ

## จำแนกตามตำแหน่งทางวิชาการและที่ตั้ง



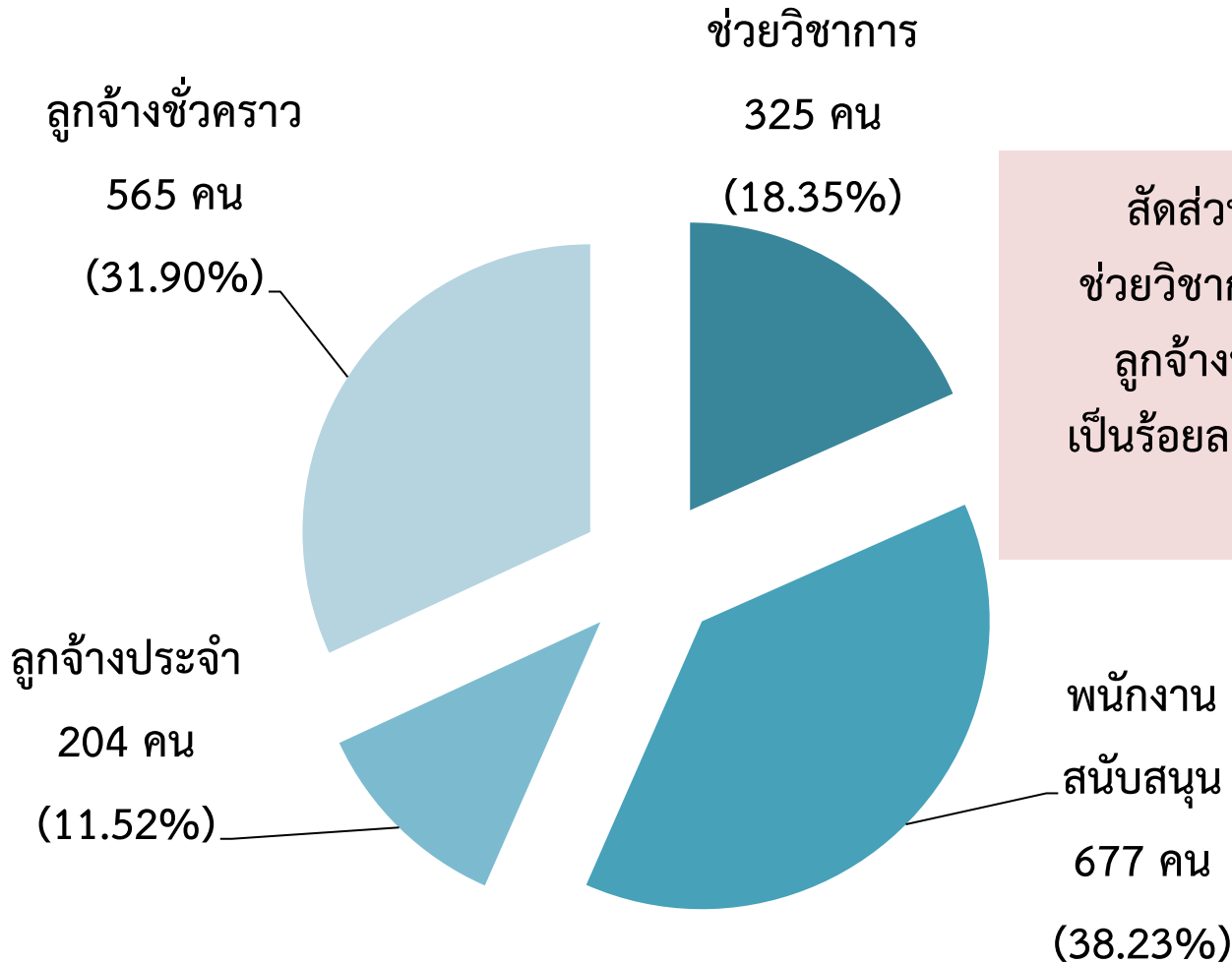
ที่ตั้ง	อาจารย์	ผศ.	รศ.	ศ.	รวมอาจารย์ประจำ
■ วังท่าพระ	203	87	26	5	321
■ วิทยาเขตพระราชวังสนามจันทร์	399	178	69	6	652
■ วิทยาเขตสารสนเทศเพชรบุรี	145	28	3	0	176
■ รวมทุกวิทยาเขต	747	293	98	11	1,149

# อาจารย์ประจำ จำแนกตามคณะวิชา

ลำดับ	คณะวิชา	รวมทุกวิทยาเขต				
		อาจารย์	ผศ.	รศ.	ศ.	รวม
1	จิตรกรรมฯ	40	15	6	1	62
2	โบราณคดี	39	18	8	2	67
3	มัณฑนศิลป์	48	31	3	1	83
4	สถาปัตยกรรมฯ	34	21	8	1	64
5	ดุริยางคศาสตร์	25	2			27
6	วิทยาลัยนานาชาติ	17		1		18
7	อักษรศาสตร์	76	29	8	4	117
8	ศึกษาศาสตร์	139	23	6		168
9	วิทยาศาสตร์	95	34	25	1	155
10	วิศวกรรมศาสตร์ฯ	51	55	3		109
11	เภสัชศาสตร์	38	37	27	1	103
12	วิทยาการจัดการ	66	16	2		84
13	สัตวศาสตร์ฯ	36	9	1		46
14	เทคโนโลยีสารฯ	43	3			46
รวมทุกคณะวิชา		747	293	98	11	1,149
สัดส่วน อาจารย์ : ผศ. : รศ. : ศ.		65.01	25.50	8.53	0.96	100.00



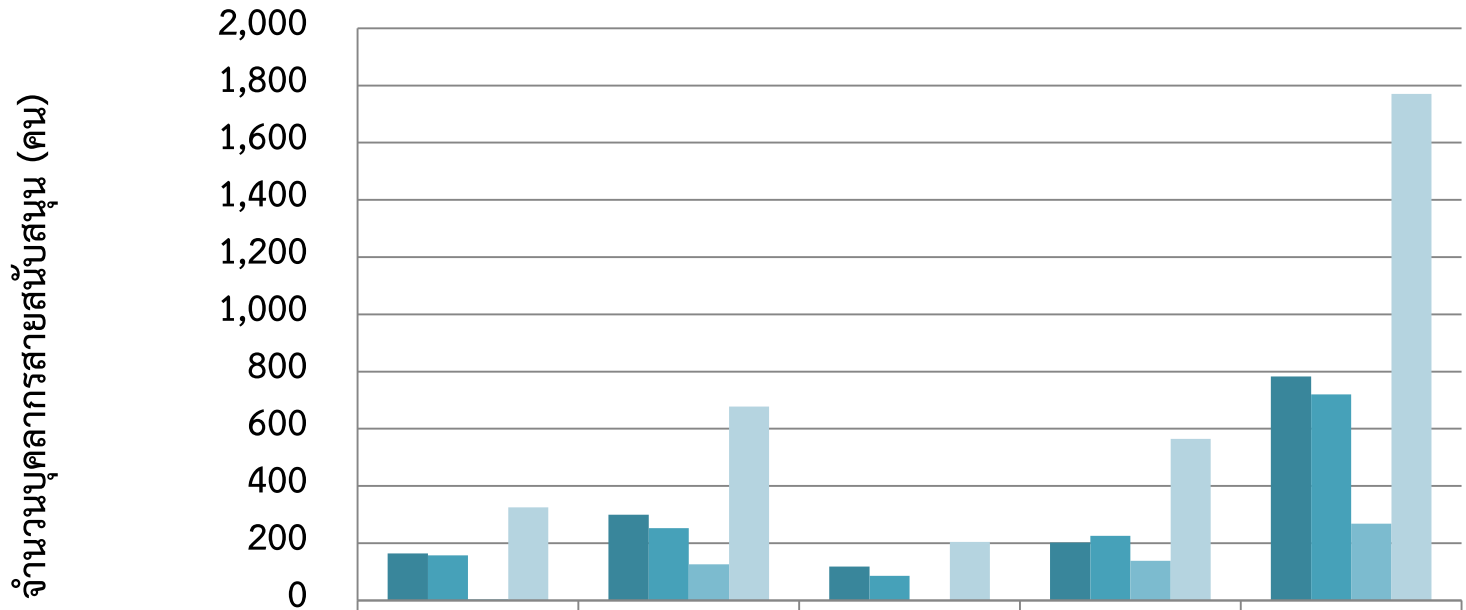
# บุคลากรสายสนับสนุน



สัดส่วนบุคลากรสายสนับสนุน  
ช่วยวิชาการ : พนักงานสนับสนุน. :  
ลูกจ้างประจำ : ลูกจ้างชั่วคราว  
เป็นร้อยละ (18.35 : 38.23 : 11.52 :  
31.90)

# บุคลากรสายสนับสนุน

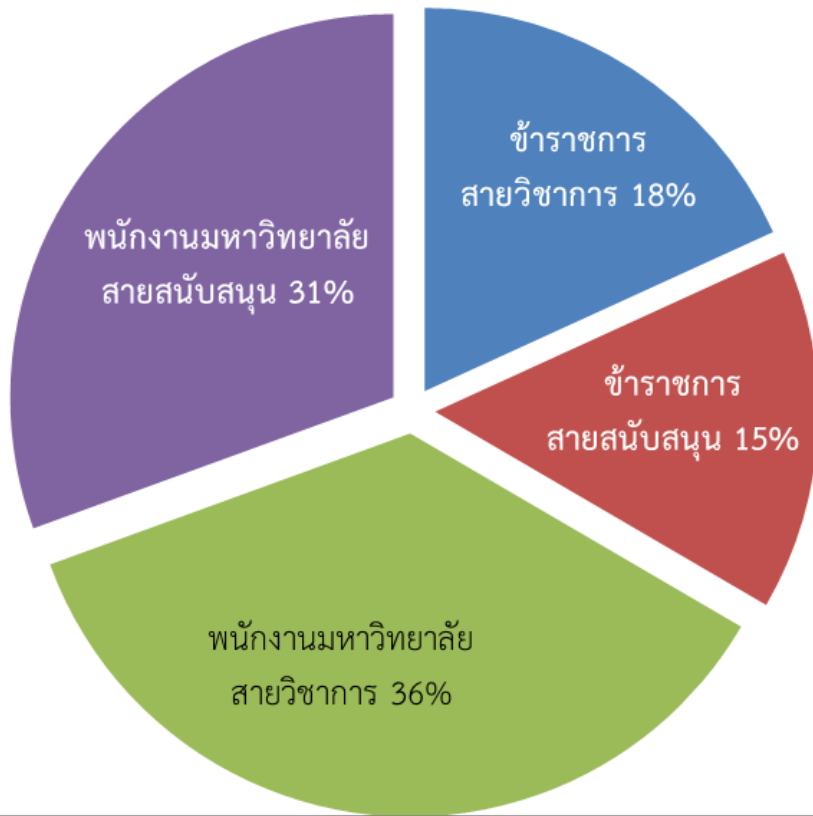
จำแนกตามประเภทบุคลากร และที่ตั้ง



	ช่วย วิชาการ	พนักงาน สนับสนุน	ลูกจ้างประ จํา	ลูกจ้าง ชั่วคราว	รวมสาย สนับสนุน	จำนวน นักศึกษา
■ วิทยาลัยพระ	164	299	118	202	783	5,701
■ วิทยาเขตพระราชวังสนามจันทร์	157	252	86	225	720	14,000
■ วิทยาเขตสารสนเทศเพชรบุรี	4	126	0	138	268	6,737
■ รวมทุกวิทยาเขต	325	677	204	565	1,771	

# จำนวนบุคลากร

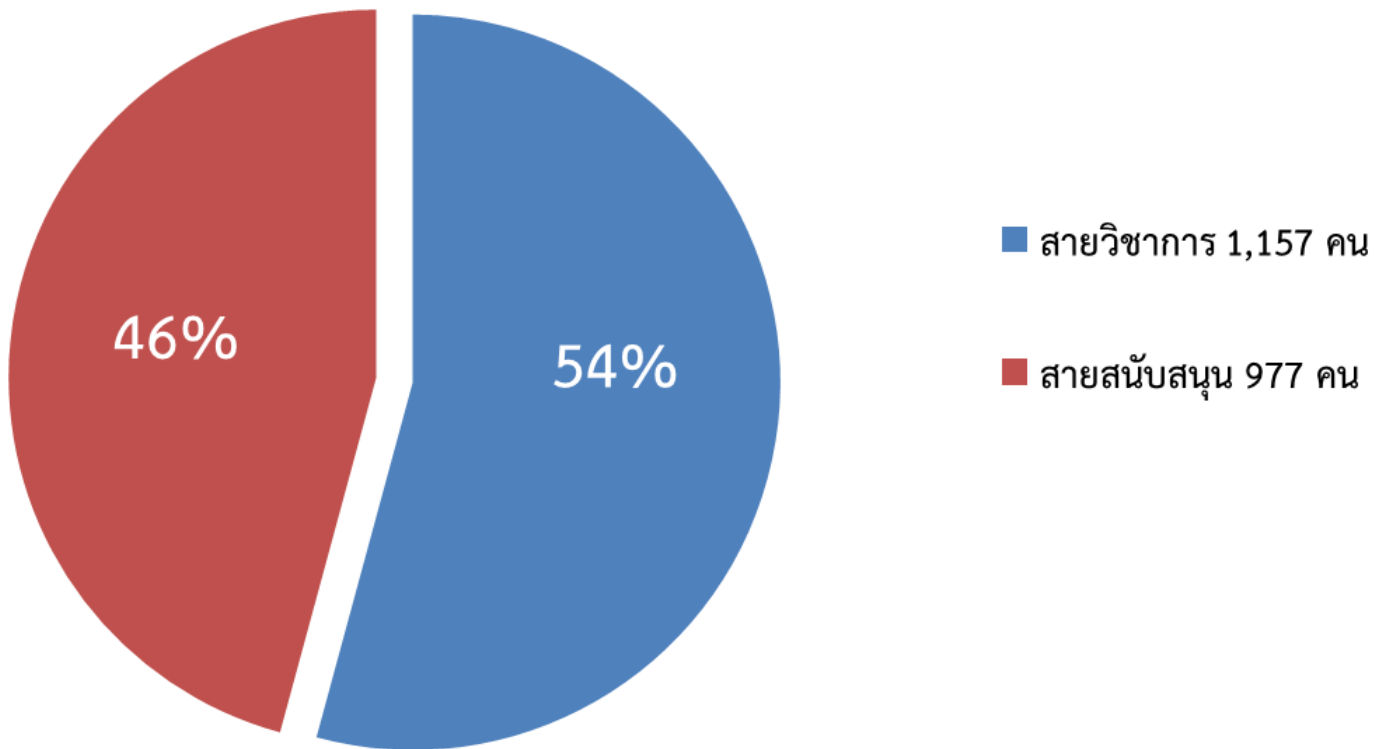
จำนวนบุคลากร (ข้าราชการและพนักงานมหาวิทยาลัย) 2,134 คน



- ข้าราชการ สายวิชาการ 388 คน
- ข้าราชการ สายสนับสนุน 325 คน
- พนักงานมหาวิทยาลัย สายวิชาการ 769 คน
- พนักงานมหาวิทยาลัย สายสนับสนุน 652 คน

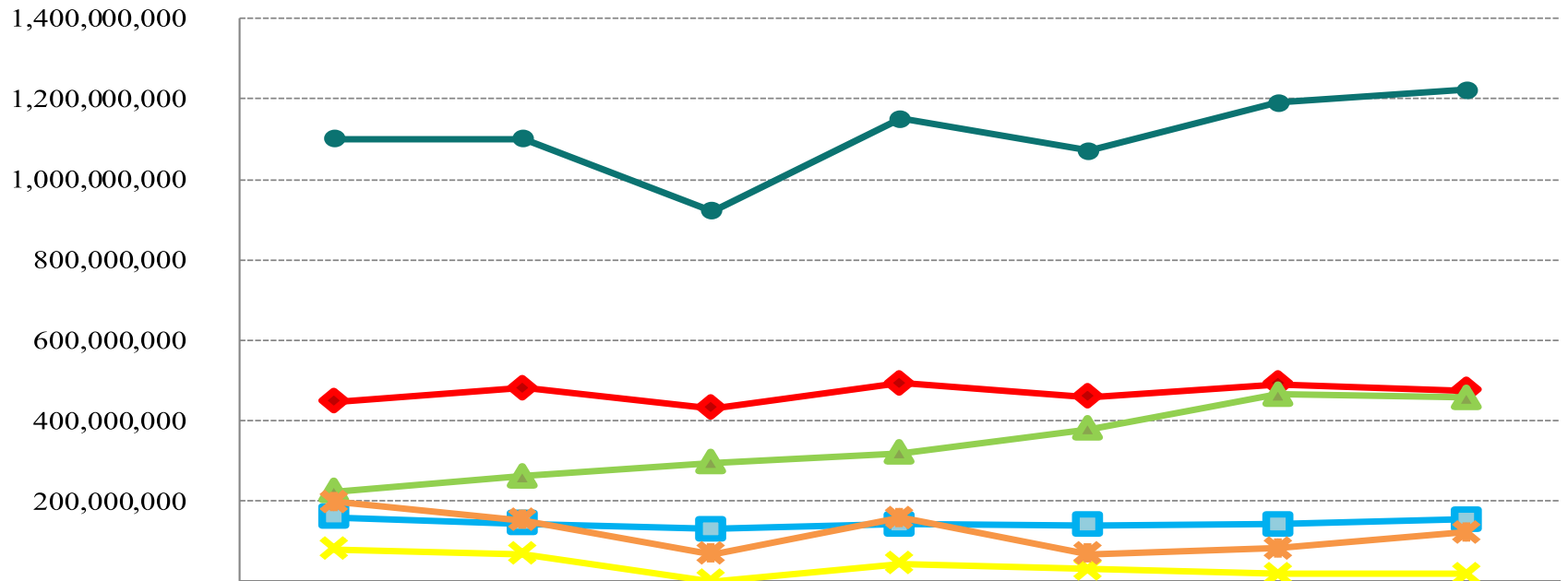
# จำนวนบุคลากร

จำนวนบุคลากร (ข้าราชการและพนักงานในสถาบันอุดมศึกษา) 2,134 คน



# เปรียบเทียบงบประมาณแผ่นดิน

ที่ได้รับจัดสรร ประจำปีงบประมาณ พ.ศ. 2551- พ.ศ.2557 จำแนกตามหมวดรายจ่าย

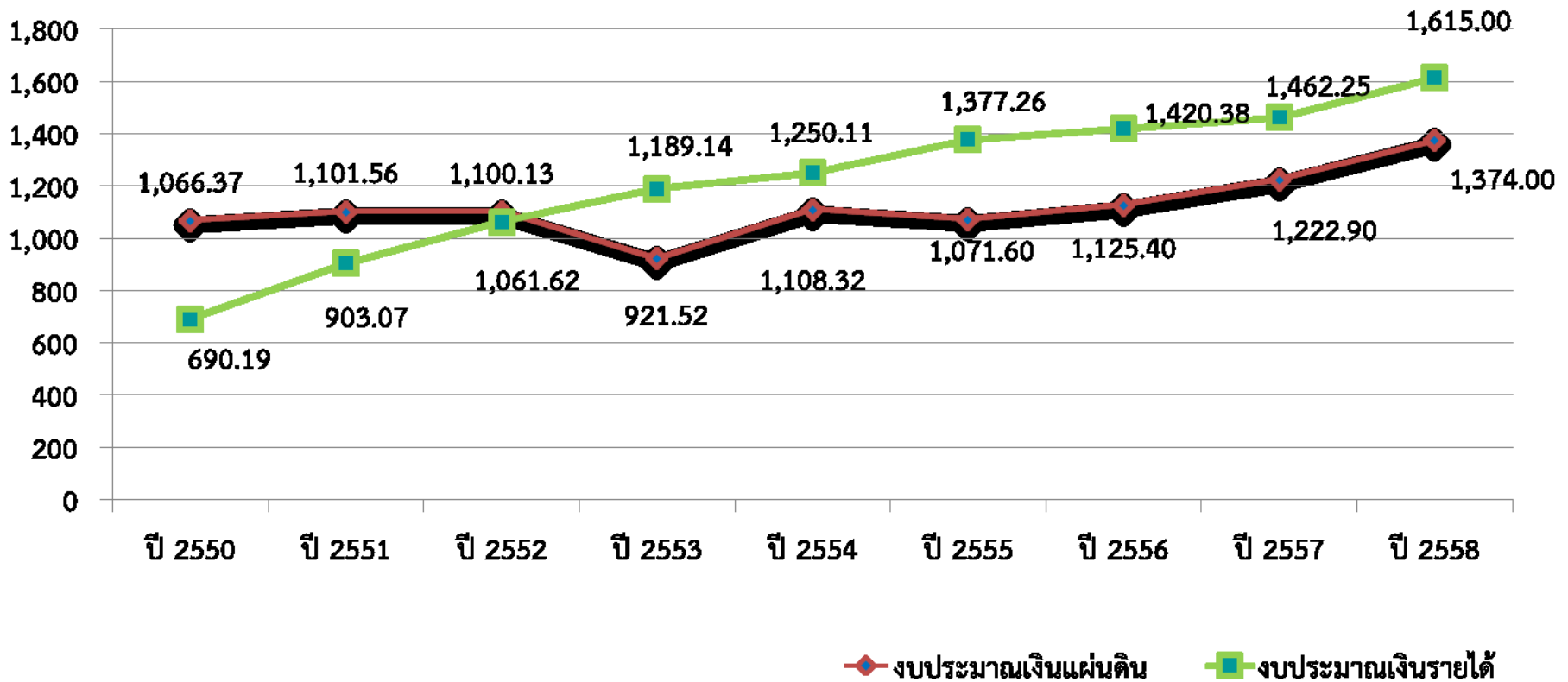


	ปีงบประมาณ. 2551	ปีงบประมาณ. 2552	ปีงบประมาณ. 2553	ปีงบประมาณ. 2554	ปีงบประมาณ. 2555	ปีงบประมาณ. 2556	ปีงบประมาณ. 2557
งบบุคลากร	445,571,000	479,853,600	430,544,800	491,773,100	457,476,200	489,577,700	474,314,200
งบดำเนินงาน	158,144,700	143,342,000	129,007,800	140,201,800	139,125,900	141,499,700	152,653,000
งบเงินอุดหนุน	221,883,700	259,980,300	294,416,500	318,588,000	379,185,300	463,516,500	456,981,000
งบครุภัณฑ์	78,698,200	66,665,100	-	42,282,700	28,756,900	16,577,300	17,312,300
งบสิ่งก่อสร้าง	197,264,500	150,289,300	67,546,000	157,758,800	67,056,500	80,074,500	121,641,400
รวมงบแผ่นดิน	1,101,562,1	1,100,130,3	921,515,100	1,150,604,4	1,071,600,8	1,191,245,7	1,222,901,9

# แนวโน้มเงินงบประมาณที่ได้รับจัดสรร

ประจำปีงบประมาณ พ.ศ. 2550-2558

ล้านบาท



# เป้าหมายด้านนักศึกษา

เป้าหมายตามยุทธศาสตร์	ข้อมูลปัจจุบัน (ปีงบประมาณ พ.ศ. 2556)	นโยบายรัฐบาล	เป้าหมาย สิ้นแผน (พ.ศ. 2563)
ด้านนักศึกษา	นักศึกษารวม 26,385 คน		นักศึกษารวม 30,000 คน
	สัดส่วนนักศึกษา จำแนกตามระดับ ป.ตรี : บัณฑิต 85.47 : 14.53 (22,551 คน) (3,834 คน)		สัดส่วนนักศึกษา จำแนกตามระดับ ป.ตรี : บัณฑิต 70.00 : 30.00 (21,000 คน) (9,000 คน)
	สัดส่วนนักศึกษา จำแนกตามกลุ่มสาขาวิชา ศิลปะฯ : มนุษยศาสตร์ : วิทยาศาสตร์ : วิทย์ฯ 0.67 : 2.29 : 2.04 (13.34) (45.78) (40.88)	สังคมฯ : วิทย์ฯ 60 : 40	สัดส่วนนักศึกษา จำแนกตามกลุ่มสาขาวิชา ศิลปะฯ : มนุษยศาสตร์ : วิทยาศาสตร์ : วิทย์ฯ 1 : 2 : 2

# การเป็นมหาวิทยาลัยในกำกับของรัฐ



# มหาวิทยาลัยในกำกับของรัฐ และปีที่ปรับเปลี่ยนสถานภาพ

ปี พ.ศ.	มหาวิทยาลัย/สถาบัน						
2541	มจร.						
2551	จุฬา	มช.	มหิดล	บูรพา	ทักษิณ	มจรพ.	สจล.
2558	มธ.	มข.	มก.				

# ข้อมูลงบประมาณมหาวิทยาลัยในกำกับของรัฐย้อนหลัง

มหาวิทยาลัย	ปี พ.ศ.							
	2551	2552	2553	2554	2555	2556	2557	2558
มจรพ.	974.22	1,013.20	1,060.97	1,239.18				
สจล.	1,052.51	1,020.02	1,091.90	1,231.44				
บูรพา	913.69	937.64	985.89	1,210.41				
ม.เชียงใหม่	3,379.39	3,783.31	4,135.89	4,515.58	5,188.27	5,299.09	5,432.37	5,636.39
ม.มหิดล	8,035.00	8,646.00	9,027.00	10,243.00	10,133.00	10,361.00	11,507.00	13,158.00

## ความคืบหน้าของการเตรียมการเป็น มหาวิทยาลัยในกำกับของรัฐ

- ผ่านการประชุมชี้แจงต่อคณะกรรมการกฤษฎีกา วาระ 3 แล้ว
- อยู่ระหว่างที่สำนักงานคณะกรรมการกฤษฎีกาจะนำเสนอเพื่อเข้าสู่การพิจารณาของสภานิติบัญญัติแห่งชาติ (สนช.) ต่อไป

## โครงสร้างมหาวิทยาลัย

- สภามหาวิทยาลัย
- สภาวิชาการ
- สภาคณาจารย์และพนักงาน

## ในรูปแบบคณะกรรมการ

- คณะกรรมการบริหารมหาวิทยาลัย
- คณะกรรมการอุทธรณ์และร้องทุกข์

## คณะ/ส่วนงานเทียบเท่า

- ผู้บริหาร : คณบดี วาระ 4 ปี (ไม่เกิน 2 วาระ)  
คณบดีปัจจุบันคงดำรงตำแหน่งต่อไปจนครบวาระ  
การนับวาระ ให้นำรวมวาระการดำรงตำแหน่งตาม  
พ.ร.บ.มหาวิทยาลัยศิลปากร พ.ศ. 2530 ด้วย
- มีคณะกรรมการประจำคณะ (รายละเอียดเป็นไปตาม  
ข้อบังคับ)

## การดำเนินงานเตรียมการของมหาวิทยาลัย

- ผ่านการประชุมชี้แจงต่อคณะกรรมการกฤษฎีกา วาระ 3 แล้ว
- อยู่ระหว่างที่สำนักงานคณะกรรมการกฤษฎีกาจะนำเสนอเพื่อเข้าสู่การพิจารณาของสภานิติบัญญัติแห่งชาติ (สนช.) ต่อไป
- แต่งตั้งคณะกรรมการและคณะอนุกรรมการเพื่อพิจารณาวางระบบและจัดทำข้อบังคับระเบียบเพื่อการเป็นมหาวิทยาลัยในกำกับของรัฐ

คณะกรรมการวางระบบบริหารงานและกลั่นกรองข้อบังคับระเบียบ  
เพื่อการเป็นมหาวิทยาลัยในกำกับของรัฐ

- อธิการบดี เป็นประธาน
- รองอธิการบดี และคณบดี/ผอ.ศูนย์ สถาบัน สำนัก  
เป็นกรรมการ

คณะกรรมการจัดทำข้อบังคับระเบียบเกี่ยวกับโครงสร้างองค์กร

- รองอธิการบดีฝ่ายวางแผนและพัฒนา เป็นประธาน

คณะกรรมการจัดทำข้อบังคับระเบียบเกี่ยวกับการเปลี่ยน  
สถานภาพและระบบบริหารงานบุคคล

- รองอธิการบดีฝ่ายบริหาร เป็นประธาน

คณะกรรมการจัดทำข้อบังคับระเบียบเกี่ยวกับโครงสร้าง  
ระบบบริหารงานวิชาการ

- รองอธิการบดีฝ่ายวิชาการ เป็นประธาน



คณะกรรมการจัดทำข้อบังคับระเบียบเกี่ยวกับโครงสร้างระบบ  
บริหารการเงิน

- รองอธิการบดีฝ่ายบริหาร เป็นประธาน

คณะกรรมการจัดทำข้อบังคับระเบียบเกี่ยวกับโครงสร้างระบบ  
บริหารงานกิจการนักศึกษา

- รองอธิการบดีฝ่ายกิจการนักศึกษา เป็นประธาน

คณะกรรมการจัดทำข้อบังคับระเบียบเกี่ยวกับโครงสร้าง  
ระบบบริหารงานวิจัยและบริการทางวิชาการ

- รองอธิการบดี พระราชวังสนามจันทร์ เป็นประธาน

คณะกรรมการจัดทำข้อบังคับระเบียบเกี่ยวกับการประกันคุณภาพ  
และการประเมิน

- รองอธิการบดีฝ่ายประกันคุณภาพการศึกษา เป็นประธาน

## ข้อบังคับ ระเบียบและประกาศที่มีความจำเป็นเร่งด่วน

- (1) ประกาศการจัดตั้งส่วนงานของมหาวิทยาลัยศิลปากร
- (2) ประกาศแบ่งหน่วยงานภายในส่วนงานของมหาวิทยาลัยศิลปากร
- (3) ข้อบังคับเกี่ยวกับการบริหารงานบุคคล
- (4) ข้อบังคับเกี่ยวกับหลักเกณฑ์และวิธีการสรรหาอธิการบดี
- (5) ข้อบังคับเกี่ยวกับหลักเกณฑ์และวิธีการสรรหาคณบดี
- (6) ข้อบังคับเกี่ยวกับหลักเกณฑ์และวิธีการสรรหาหัวหน้าส่วนงานที่เรียกชื่ออย่างอื่นที่มีฐานะเทียบเท่าคณะ
- (7) ข้อบังคับเกี่ยวกับการรักษาการแทน และการปฏิบัติกรแทน

- (8) ข้อบังคับเกี่ยวกับการแสดงเจตนาเปลี่ยนสถานภาพมาเป็นพนักงานมหาวิทยาลัยศิลปากร
- (9) ข้อบังคับเกี่ยวกับการแสดงเจตนาเปลี่ยนสถานภาพมาเป็นลูกจ้างของมหาวิทยาลัยศิลปากร
- (10) ข้อบังคับเกี่ยวกับสภาวิชาการ
- (11) ประกาศ ตรา เครื่องหมาย หรือสัญลักษณ์ของมหาวิทยาลัย หรือ ส่วนงานของมหาวิทยาลัย
- (12) ข้อบังคับเกี่ยวกับการบริหารการเงินของมหาวิทยาลัยศิลปากร เพื่อให้รองรับทั้งงบประมาณแผ่นดิน งบประมาณอุดหนุน และเงินรายได้ของมหาวิทยาลัย

สภามหาวิทยาลัยศิลปากรได้แต่งตั้งคณะกรรมการเฉพาะกิจเพื่อการ  
ปรับเปลี่ยนสถานะของมหาวิทยาลัยเป็นมหาวิทยาลัยในกำกับของรัฐ 2 ชุด

1. คณะกรรมการพิจารณากลับกรองข้อกฎหมายเพื่อการปรับเปลี่ยนสถานะ  
ของมหาวิทยาลัยเป็นมหาวิทยาลัยในกำกับของรัฐ
2. คณะกรรมการพิจารณานโยบายและการบริหารงานเพื่อการปรับเปลี่ยน  
สถานะของมหาวิทยาลัยเป็นมหาวิทยาลัยในกำกับของรัฐ